

2025

WE WISH YOU

Merry Christmas

AND HAPPY NEW YEAR

2568

See You Snake Year

Have Surprise!!



SINO-THAI
MAGAZINE

ปีที่ 17 ฉบับที่ 57 ตุลาคม - ธันวาคม 2567



www.stecon.co.th



SINO-THAI MAGAZINE

VOL 57 ตุลาคม - ธันวาคม 2567
SAY HI BY EDITOR

บมจ. ซีโน-ไทย เอ็นจิเนียริ่ง แอนด์ คอนสตรัคชั่น

32/59-60 ชั้น 20, 27-30 อาคาร ซีโน-ไทย ทาวเวอร์
ถนนสุขุมวิท ซอยอโศก แขวงคลองเตยเหนือ เขตวัฒนา
กรุงเทพฯ 10110

โทร : 02-610-4900 โทรสาร : 02-259-4450

e-mail : Prstecon@stecon.co.th

ที่ปรึกษา บรรณาธิการ กองบรรณาธิการ
ภาคภูมิ ศรีธานี พัทธวัช ภัตยาธิกุล ทีมงานสื่อสารองค์กร

สวัสดิ์ชาว Sino-Thai Magazine ทุกคนค่ะ ก้าวเข้าสู่ฉบับที่ 57 แล้ว ถือว่าเดินทางมาอย่างยาวนานถึง 16 ปี ตั้งแต่ปี 2551 จนถึงปัจจุบันปี 2567 รวมทั้งหมด 57 ฉบับ เรื่องราวที่ถ่ายทอดผ่านหนังสือเล่มนี้ ช่วงเวลาที่เต็มไปด้วยความทรงจำมากมาย ทุกคอลัมน์ที่ทีมงานตั้งใจ คัดสรรเนื้อหา ข่าวสาร สาระความรู้ ความบันเทิง เพื่อให้ผู้อ่านทุกท่านได้คลายเครียดจากงาน ติใจที่ได้มอบรอยยิ้ม และเสียงหัวเราะให้กับทุกท่าน ขอบขอบคุณที่ได้ร่วมเป็นส่วนหนึ่งของการเดินทางครั้งนี้ ขอบขอบคุณทุกท่านที่ให้ความสนใจ และสนับสนุนเราเป็นอย่างดีตลอดมา

วารสารฉบับนี้คงเป็นสื่อกลางจะทำให้เราได้รับรู้ว่าตอนนี้เราได้เข้าสู่ช่วงเปลี่ยนผ่าน ถึงช่วงเวลาเริ่มต้นสิ่งใหม่ๆ กันแล้ว นี่คงเป็นฉบับสุดท้ายของ Sino-Thai Magazine แต่ๆ ไม่ท้ายสุดนะค่ะ เพราะเรามาเริ่มนับหนึ่งกันใหม่กับ STECON Group Magazine

ฉบับนี้เรามีโครงการดีๆ อย่าง Construction Innovation Challenge, Sino-Thai News, Knowledge, โครงการดีดี Visit Site, One Day Trip และ Continue Trip ครั้งนี้พาไปกินพาไปเที่ยวที่ไหน พร้อมทั้ง STECON Household Business และยังมีคอลัมน์ซัพซิปเข้ามาอย่กับขยายเนื้อหาที่เตรียมรอเอาไว้แล้วค่ะ



CEO TALK



คุณภาคภูมิ ศรีธานี ประธานกรรมการบริหาร/กรรมการผู้จัดการ ร่วมเป็นวิทยากรแลกเปลี่ยนความรู้ ประสบการณ์ ในฐานะบุคคลที่ประสบความสำเร็จ ในหัวข้อ CEO Talk กับแนวทางความสำเร็จและแนวทางการขับเคลื่อน ธุรกิจเพื่อการเติบโตอย่างยั่งยืน ที่ครอบคลุมมิติด้านเศรษฐกิจ สังคมและสิ่งแวดล้อมให้ทันกับการเปลี่ยนแปลงในยุคปัจจุบัน โดยมี คุณกฤษฎา ไทยดำรงค์ ผู้อำนวยการโปรแกรม KMITL CONNEXT ให้การต้อนรับ ในงาน KMITL CONNEXT ครั้งที่ 6 โปรแกรมสำหรับผู้บริหารระดับสูงเพื่อการเปลี่ยนแปลง เพื่อสร้างองค์ความรู้ ต่อยอดธุรกิจแบบยั่งยืน จัดโดย สถาบันเทคโนโลยีพระจอมเกล้าเจ้าคุณทหารลาดกระบัง (สจล.) ร่วมกับ สมาคมศิษย์เก่า สจล. และมูลนิธิพระบรมราชานุสรณ์ พระบาทสมเด็จพระจอมเกล้าเจ้าอยู่หัว ในพระบรมราชูปถัมภ์ เนื่องจากมีองค์ความรู้และเทคโนโลยีที่ทันสมัย พร้อมด้วยงานวิจัยที่ได้รับการยอมรับในระดับประเทศ เพื่อให้ภาคเอกชนนำไปใช้ในการประกอบธุรกิจ ซึ่งจะช่วยให้เกิดผลประโยชน์ร่วมกันอย่างยั่งยืน ซึ่งในงานมีคณาจารย์ผู้ทรงคุณวุฒิมาแนะนำเสนา่ด้านวิชาการ และเรียนเชิญผู้บริหารระดับสูง (CEO) จากองค์กรที่มีชื่อเสียงได้มาร่วมบรรยายความรู้ ประสบการณ์ ทั้งด้านวิสัยทัศน์ การดำเนินธุรกิจ ข้อคิด และคำแนะนำ เพื่อนำความรู้ไปประยุกต์ใช้กับธุรกิจของตัวเอง พร้อมสร้างเครือข่ายธุรกิจผ่านกิจกรรมสัมมนาการอย่างมีระดับ ณ สโมสรราชพฤกษ์ ถ.วิภาวดีรังสิต แขวงทุ่งสองห้อง เขตหลักสี่ กรุงเทพฯ



ทั้งนี้ บริษัทฯ เดินหน้าดำเนินธุรกิจด้วยความยั่งยืนมาอย่างต่อเนื่อง ซึ่งเราให้ความสำคัญ ในด้านการสร้างนวัตกรรม อีกทั้งสนับสนุนกิจกรรมด้าน ESG และการดำเนินการก่อสร้างที่เป็นมิตรต่อสิ่งแวดล้อม เป็นแนวทางการพัฒนาธุรกิจอย่างยั่งยืน (ESG) ประกอบกับ เป้าหมายการพัฒนาที่ยั่งยืน ขององค์การสหประชาชาติ เป้าหมายที่ 9 ว่าด้วย “การส่งเสริมนวัตกรรม ส่งเสริมการพัฒนาอุตสาหกรรม ที่ครอบคลุมและยั่งยืน” พร้อมขับเคลื่อนองค์กร ก้าวสู่ความสำเร็จ และเติบโตอย่างยั่งยืนต่อไป

โครงการอบรมหลักสูตรอาชีพพระยะสั้น สำหรับทหารกองประจำการ เตรียมปลดประจำการ

กิจกรรมโครงการอบรมหลักสูตรอาชีพพระยะสั้น สำหรับทหารกองประจำการ เตรียมปลดประจำการ สำนักกองบัญชาการ กองบัญชาการกองทัพไทย ประจำปี 2567 ครั้งที่ 2 เพื่อให้ความรู้ อันเป็นประโยชน์ต่อทหารใกล้ปลดประจำการ โดย คุณเศรษฐี ชาญวีรกูล ผู้ริเริ่มโครงการ พร้อมด้วย กรรมการผู้จัดการ ของบริษัท เอสเอ็นที คอนกรีต โซลูชั่น จำกัด (บริษัทในเครือ) คุณณัฐณิย์ สະนินันต์ ผู้จัดการแผนกพัฒนาทรัพยากรบุคคลและพัฒนาฝีมือแรงงาน และพนักงาน เข้าร่วมกิจกรรม ซึ่งได้รับเกียรติจาก พันเอก กรกฎ เจริญฤทธิ์ รองผู้อำนวยการสำนักกองบัญชาการ กองบัญชาการกองทัพไทย กล่าวขอบคุณ ณ Sino-Thai Learning Center อ.ไทรน้อย จ.นนทบุรี ซึ่งการอบรมในครั้งนี้ แบ่งออกเป็น 2 รุ่น รวม 196 คน ระหว่างวันที่ 21-22 ต.ค. โดยมีวิทยากรผู้เชี่ยวชาญ ให้ความรู้ ความเข้าใจเบื้องต้นในการก่อสร้าง และภาคปฏิบัติ ลงมือปฏิบัติจริงตามความถนัด รวมทั้งหมด 7 หลักสูตร เช่น ช่างปุกระเบื้องพื้นและผนัง ช่างเชื่อมโลหะ งานไฟฟ้า เป็นต้น พร้อมมอบใบประกาศนียบัตรผ่านการฝึกอบรม เพื่อนำไปใช้สำหรับสมัครเข้าร่วมงานกับองค์กรต่างๆ ได้ นำความรู้และทักษะในสาขาอาชีพเกี่ยวกับงานก่อสร้างเบื้องต้น ไปต่อยอดทางธุรกิจ สร้างเสริมรายได้แก่ตนเอง และครอบครัว

ทั้งนี้ บมจ.ซีโน-ไทยฯ มีความยินดีที่เป็นส่วนหนึ่งในการตอบแทนสังคม สร้างโอกาสในการทำงาน และนำไปต่อยอดในอนาคต เป็นการพัฒนารูปร่างอย่างยั่งยืน (ESG) ว่าด้วยมิติสังคม (S) เรื่องของการมีส่วนร่วมในการพัฒนาชุมชน และสังคม ประกอบกับ เป้าหมายการพัฒนาที่ยั่งยืน (SDGs) ว่าด้วยเป้าหมายที่ 1 ขจัดความยากจนทุกรูปแบบในทุกพื้นที่ สามารถช่วยลดอัตราการว่างงานลงได้ ทำให้คุณภาพชีวิต และสังคมดีขึ้น รวมถึงเปิดโอกาสให้ชุมชนและสังคม ให้เติบโตอย่างแข็งแกร่ง สร้างความมั่นคงทางเศรษฐกิจอย่างยั่งยืนให้แก่ประเทศได้ต่อไป



ซิโน-ไทย ปันน้ำใจ ช่วยภัยน้ำท่วม

ซิโน-ไทย ปันน้ำใจ ช่วยภัยน้ำท่วม โดย หน่วยงานโครงการก่อสร้างทางรถไฟ สายเด่นชัย-เชียงใหม่ของ จ.เชียงใหม่ นำโดย คุณเทพนิกร จันขันธ์ ผู้ช่วยกรรมการผู้จัดการส่วนงานบริการงานก่อสร้าง พร้อมด้วย คุณธีรพงศ์ วิชิรานนท์ ผู้จัดการฝ่ายประจำโครงการ คุณโพยมงค์ ศรีสมย์ ผู้จัดการโครงการ ทีมวิศวกร และพนักงาน มอบถุงยังชีพ ประกอบด้วย สิ่งของอุปโภคบริโภค น้ำดื่มสะอาด รวมมูลค่า 100,000 บาท ให้กับกิ่งกาชาดอำเภอแม่สาย และระดมพนักงานเจ้าหน้าที่ พร้อมสนับสนุนยานพาหนะ ประกอบด้วย รถโดยสาร 6 ล้อ, รถกระบะ, รถบรรทุกติดตั้งเครน (รถเฮียบ) เข้าช่วยเหลือผู้ประสบอุทกภัยที่ยังคงติดอยู่ในอาคารบ้านเรือน อ.เมืองเชียงราย เพื่อนำออกมายังพื้นที่ปลอดภัย รวมถึงอำนวยความสะดวก รับ-ส่ง ประชาชนในพื้นที่

คืนความสดใส ให้ “เชียงราย” ซิโน-ไทย ด้วยใจเพื่อสังคม สนับสนุนพนักงาน และแรงงาน กว่า 100 ชีวิต ร่วมฟื้นฟูเมืองเชียงราย ทำความสะอาดอาคารสถานที่ รวมถึงที่พักอาศัย เพื่อบรรเทาความเดือดร้อนให้แก่พี่น้องชาวเชียงราย หลังจากในบางพื้นที่ระดับน้ำลดลงแล้ว

ทั้งนี้ เป็นอีกหนึ่งกิจกรรมเพื่อช่วยเหลือสังคมที่บริษัทฯ ได้ปฏิบัติมาอย่างต่อเนื่อง ในโครงการ “ซิโน-ไทย คืนกำไรสู่สังคม” และขอขอบคุณเจ้าหน้าที่ อาสาสมัครทุกท่านที่ปฏิบัติหน้าที่ด้วยความเสียสละในการช่วยเหลือประชาชนผู้ประสบภัย



พิธีมอบทุนการศึกษาแก่บุตรของพนักงาน ประจำปี 2567

พิธีมอบทุนการศึกษาแก่บุตรของพนักงาน ประจำปี 2567 โดย คุณภาคภูมิ ศรีขำนิ ประธานกรรมการบริหาร/กรรมการผู้จัดการ เป็นประธานในการมอบ พร้อมด้วย คณะผู้บริหาร ได้เข้าร่วมแสดงความยินดี โดยมอบทุนการศึกษาตั้งแต่ระดับชั้นประถมศึกษา มัธยมศึกษา ปวช. ปวส.จนถึงปริญญาตรี รวมทั้งสิ้น 78 ทุน ซึ่งพิธีมอบทุนการศึกษาจัดขึ้นเป็นประจำทุกปี เพื่อส่งเสริม และสนับสนุนการศึกษา เป็นนโยบายของบริษัทที่ต้องการจะดูแลคุณภาพชีวิตของพนักงาน รวมทั้งครอบครัวให้ดีขึ้น ขอขอบคุณพนักงานทุกท่านที่ทำงานด้วยความตั้งใจ มุ่งเท ตลอดจนมา จากนั้นร่วมถ่ายภาพพร้อมกันเป็นที่ระลึก ณ ห้องประชุมใหญ่ ชั้น 30 สำนักงานใหญ่

ทั้งนี้ ทางบริษัทฯ มีความภูมิใจและยินดีกับลูกหลานชาวซิโน-ไทยฯ ที่ได้รับทุนการศึกษาในครั้งนี้ หวังว่าทุนการศึกษาจะต่อยอดในการศึกษาเล่าเรียน ซึ่งเป็นการพัฒนาอย่างยั่งยืน (ESG) ประกอบกับ เป้าหมายการพัฒนาที่ยั่งยืน (SDGs) ขององค์การสหประชาชาติ ตามเป้าหมายที่ 4 “ในการสร้างหลักประกันว่าทุกคนมีการศึกษาที่มีคุณภาพอย่างครอบคลุมและเท่าเทียม และสนับสนุนโอกาสในการเรียนรู้ตลอดชีวิต” พร้อมเป็นกำลังสำคัญในการพัฒนาสังคม และประเทศต่อไป



การออกแบบฐานรากแบบตีนรองรับ Tower Crane

โดยทั่วไปฐานรากรองรับ Tower Crane สามารถแบ่งออกเป็น 2 ประเภทหลัก คือ ฐานรากลึกและฐานรากตื้น โดยการเลือกใช้ งานจะพิจารณาจากหลายปัจจัย เช่น ชนิดของดิน กำลังรับน้ำหนัก ของดิน ลักษณะทางภูมิศาสตร์ของพื้นที่ และปัจจัยอื่นๆ

สำหรับพื้นที่ที่เป็นดินทรายหรือดินแข็งที่มีกำลังแบกทาน ของดินสูง ฐานรากตื้นเป็นทางเลือกที่เหมาะสม เนื่องจากขั้นตอน การก่อสร้างง่ายและเหมาะสมกับสภาพดินที่แข็งแรงเพียงพอ ใน บทความนี้จะกล่าวถึงขั้นตอนและวิธีการวิเคราะห์แรงสำหรับใช้ ในการออกแบบฐานรากตีนรองรับ Tower Crane

แนวคิดการออกแบบฐานรากตีนรองรับ Tower Crane

- ขั้นตอนที่ 1 : ตรวจสอบชนิดของดินหน้างานและความเหมาะสม ของรูปแบบฐานราก
- ขั้นตอนที่ 2 : คำนวณแรงปฏิกิริยาที่กระทำต่อฐานราก จากตาราง Foundation Loadings ของ Tower Crane
- ขั้นตอนที่ 3 : ตรวจสอบเสถียรภาพใช้อัตราส่วนปลอดภัยสำหรับการ พลิกคว่ำและการเลื่อนไถลเท่ากับ 1.5
- ขั้นตอนที่ 4 : ตรวจสอบแรงดันดิน (Soil Capacity)
- ขั้นตอนที่ 5 : วิเคราะห์แรงที่เกิดขึ้นในฐานราก
- ขั้นตอนที่ 6 : ออกแบบฐานรากคอนกรีตเสริมเหล็ก

ข้อมูล Foundation Loading ของ Tower Crane

ประเภท Tower Crane; Tower Crane 125 HC-L 6/12

LIEBHERR

Foundation loadings 125 HC-L 6/12

Crane stationary on foundation anchors with climbing equipment DIN15019/DIN1055-4:1986

Boom length: 50,0 m
 7 x Tower section 256 HC: 4,14 m (Drawing No. C 028.047-332.000)
 Base tower section 256 HC: 12,42 m (Drawing No. C 028.047-337.000 / C 028.101-337.000)
 Foundation anchors 256 HC (Drawing No. C 028.001-372.111)

Conditions for crane stability are:
 Boom must be free to weather-vane when out of operation

Eccentricity: $e = \frac{M + (H \cdot h)}{V + G} \leq \frac{L}{3}$

Ground pressure must not exceed maximum allowable soil pressure

$\sigma_b = \frac{2 \cdot (V + G)}{3 \cdot L \cdot c} \leq \sigma_{b, \text{perm}}$

$c = \frac{L}{2} - e$

G = Weight of foundation

Out of operation the boom must be moved to an angle between 15° and 70°.

Slewing moment in operation $M_0 = 270 \text{ kNm}$

		Wind pressure					
		Crane in operation		Crane out of operation:		Hook height > 100 m	
		Hook height < 100 m		Hook height > 100 m		Hook height > 100 m	
Crane in operation		q = 0,25 kN/m ²					
Crane out of operation:		q = 1,10 kN/m ²		q = 1,30 kN/m ²			
Hook height < 100 m							
Hook height > 100 m							

The loadings given do not include factors for dynamic effects.

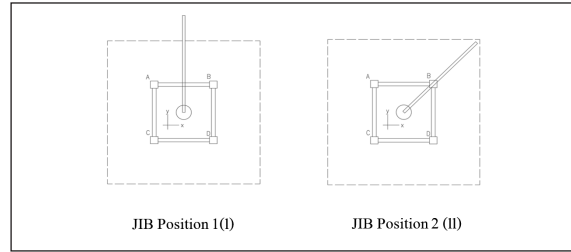
Number of tower sections	Tower height [m]	Crane in operation			Crane out of operation			Crane during erection		
		Boom position from 15° to 89°	Boom position from 15° to 70°		M [kNm]	H [kN]	V [kN]	M [kNm]	H [kN]	V [kN]
1	16,8	2710	33	669	3394	81	669	2004	16	589
2	21,0	2847	34	686	3851	89	696	2072	17	616
3	25,1	2993	36	724	4332	97	724	2145	19	643
4	29,3	3155	49	885	4792	102	751	2226	20	671
5	33,4	3360	50	912	5274	105	775	2312	22	698
6	37,6	3571	52	939	5789	113	805	2405	23	726
7 *)	41,7	3699	53	967	5971	113	833	2415	25	753

*) In this configuration the climbing equipment has to be lowered after erection. If the crane is erected without climbing equipment, value V decrease by 55 kN.

2-4 Applications engineering 125hc_256hc_sure_b_m_08a

รูปที่ 1 ภาพแสดงข้อมูลของน้ำหนักที่กระทำต่อฐานราก

ข้อมูล JIB Position



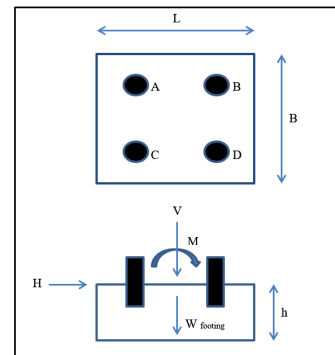
รูปที่ 2 ภาพแสดงตำแหน่งการทำงานของ JIB

น้ำหนักบรรทุกรวม (Load Combination)

- Case 1 : (In Operation) = Dead Load+Crane Load (JIB 1)
- Case 2 : (In Operation) = Dead Load+Crane Load (JIB 2)
- Case 3 : (Out of Operation) = Dead Load+Crane Load (JIB 1)
- Case 4 : (Out of Operation) = Dead Load+Crane Load (JIB 2)

รูปร่างและน้ำหนักที่กระทำต่อฐานรากรองรับ Tower Crane

โมเมนต์ของ Tower Crane; M ความกว้างของฐานราก; B
 แรงในแนวนอนของ Tower Crane; H ความยาวของฐานราก; L
 แรงในแนวตั้งของ Tower Crane; V ความหนาของฐานราก; h



รูปที่ 3 ภาพแสดงรูปร่างและน้ำหนักที่กระทำต่อฐานราก

ตรวจสอบเสถียรภาพ (Stability)

1. ตรวจสอบการพลิกคว่ำ (Check Overturning Stability)
2. ตรวจสอบการเลื่อนไถล (Check Sliding Stability)
3. ตรวจสอบแรงดันดิน (Check Soil Capacity)

ขั้นตอนต่อไปผู้อ่านต้องวิเคราะห์แรงที่เกิดขึ้นในฐานราก และออกแบบฐานรากคอนกรีตเสริมเหล็กตามลำดับ

ผู้เขียนหวังว่าบทความนี้จะเป็นแนวทางที่เป็นประโยชน์ต่อผู้อ่านในการวิเคราะห์และออกแบบฐานรากตีนสำหรับรองรับ Tower Crane ตามหลักวิศวกรรม โดยมุ่งเน้นความปลอดภัย เสถียรภาพ และความเหมาะสมกับสภาพดินในพื้นที่ เพื่อให้โครงสร้างสามารถรองรับการใช้งานได้อย่างมั่นคงและยั่งยืน

งานก่อสร้างขุดคลองระบายน้ำหลากพร้อมอาคารประกอบ สัญญาที่ 3

โครงการคลองระบายน้ำหลากบางบาล – บางไทร จังหวัดพระนครศรีอยุธยา

หน่วยงาน	: J.2557-0-C	
เจ้าของงาน	: กรมชลประทาน กระทรวงเกษตรและสหกรณ์	
ผู้ควบคุมงาน	: สำนักงานก่อสร้างชลประทานขนาดใหญ่ที่ 10 สำนักพัฒนาแหล่งน้ำขนาดใหญ่ จ.พระนครศรีอยุธยา กรมชลประทาน	
มูลค่างานตามสัญญา	: 3,429,000,000.00 บาท (ไม่รวมภาษีมูลค่าเพิ่ม)	
วันเริ่มต้นโครงการ	: วันที่ 4 พฤษภาคม 2564	
วันสิ้นสุดโครงการ	: วันที่ 17 เมษายน 2567 ระยะเวลา 1,080 วัน	
วันสิ้นสุดค่าปรับเป็นศูนย์	: วันที่ 20 มิถุนายน 2568 ระยะเวลา 428 วัน	
ผู้บริหารโครงการ	ช.สุทธิพล พัชรณกุล	ผู้ช่วยกรรมการผู้จัดการส่วนงานปฏิบัติการ 1
	ช.เกษมศักดิ์ ยิ้มละม้าย	ผู้จัดการฝ่ายปฏิบัติการ 1
	ช.นำชัย หล้าบุตร	ผู้จัดการก่อสร้าง
	ช.ธีระชัย วงศาสน์	วิศวกรโครงการ

ลักษณะของงานตามสัญญา :

สำหรับโครงการคลองระบายน้ำหลากบางบาล-บางไทร ประกอบไปด้วย การขุดคลองระบายน้ำสายใหม่จากบริเวณ อำเภอบางบาล – อำเภอบางไทร มีความยาวประมาณ 22.50 กิโลเมตร วงเงินงบประมาณ 21,000,000,000 บาท การก่อสร้างถนนบนคันคลองทั้ง 2 ฝั่ง การก่อสร้างอาคารบังคับน้ำประเภทประตูระบายน้ำ 2 แห่ง สะพานรถยนต์ข้ามคลองระบายน้ำหลาก 11 แห่ง อาคารประกอบคลองระบายน้ำ 37 แห่ง กำแพงป้องกันตลิ่งบริเวณปลายคลองจุดบรรจบแม่น้ำเจ้าพระยาความยาว 4.15 กิโลเมตร คาดว่าจะแล้วเสร็จตามแผนในปี 2569 เมื่อโครงการฯ แล้วเสร็จจะช่วยเพิ่มขีดความสามารถการระบายน้ำจากเดิม 1,730 ลบ.ม./วินาที เป็น 2,930 ลบ.ม./วินาที สามารถบรรเทาอุทกภัยตัวเมืองพระนครศรีอยุธยาและพื้นที่ลุ่มน้ำเจ้าพระยาตอนล่างเฉลี่ย 1.9 – 2.5 ล้านไร่/ปี เพิ่มศักยภาพในการใช้ประโยชน์พื้นที่ด้านเกษตรกรรมกว่า 229,138 ไร่ และเป็นแหล่งน้ำต้นทุนเพื่ออุปโภค-บริโภค 25 ล้านลูกบาศก์เมตร ครอบคลุมพื้นที่ 48 ตำบล 3 เทศบาล 362 หมู่บ้าน

บริษัท ซิโน-ไทย เอ็นจีเนียริ่ง แอนด์ คอนสตรัคชั่น จำกัด (มหาชน) ได้ดำเนินงานในส่วนของสัญญาที่ 3 ซึ่งโครงการฯ ตั้งอยู่ในพื้นที่ตำบลพระขาว อำเภอบางบาล และตำบลบ้านกลึง ตำบลกระแซง อำเภอบางไทร จังหวัดพระนครศรีอยุธยา ลักษณะพื้นที่เป็นทุ่งนาโล่งกว้างใกล้เขตชุมชน มีถนนทางหลวงชนบทตัดผ่าน 2 เส้นที่เป็นแนวก่อสร้างสะพานทั้ง 2 แห่ง ดำเนินการก่อสร้างคลองระบายน้ำสายใหม่ความยาว 5.40 กิโลเมตร จุดเริ่ม กม.7+100 ถึง กม.12+500 แบ่งส่วนงานออกเป็น 6 ส่วนหลักๆ ตามพื้นที่การทำงาน ได้แก่

1. งานก่อสร้างโซน 1 ตั้งแต่ กม.7+100 ถึง กม.8+020 มีความก้าวหน้าของงานโดยรวมคิดเป็น 78.72%



2. งานก่อสร้างโซน 2 ตั้งแต่ กม.8+020 ถึง กม.8+900 มีความก้าวหน้าของงานโดยรวมคิดเป็น 79.17 %



3. งานก่อสร้างโซน 3 ตั้งแต่ กม.8+900 ถึง กม.9+800 มีความก้าวหน้าของงานโดยรวมคิดเป็น 63.55%



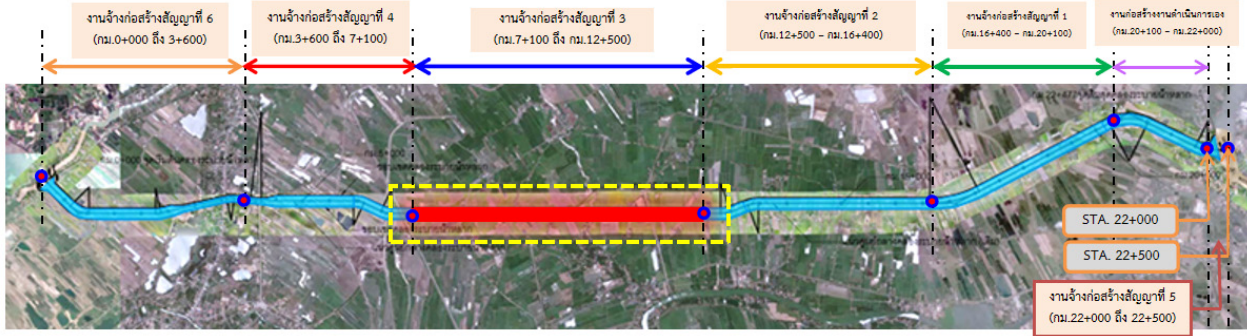
4. งานก่อสร้างโซน 4 ตั้งแต่ กม.9+800 ถึง กม.10+700 มีความก้าวหน้าของงานโดยรวมคิดเป็น 80.15%



5. งานก่อสร้างโซน 5 ตั้งแต่ กม.10+700 ถึง กม.11+620 มีความก้าวหน้าของงานโดยรวมคิดเป็น 72.73%



6. งานก่อสร้างโซน 6 ตั้งแต่ กม.11+620 ถึง กม.12+500 มีความก้าวหน้าของงานโดยรวมคิดเป็น 83.60%



ความก้าวหน้าโครงการ :

ความก้าวหน้าโครงการ ณ ปัจจุบัน สะสมถึงเดือนตุลาคม 2567 ผลงานสะสม 71.094% ในขณะนี้อยู่ระหว่างดำเนินการก่อสร้างงานหลักตามสัญญา รวมถึงงานที่ดำเนินการเองโดยทางเจ้าของงาน กรมชลประทานคืองานร้อยย้ายสาธารณูปโภคระบบไฟฟ้าและประปาสัญญา 3 โดยความก้าวหน้างานแต่ละส่วนแยกตามประเภทของงาน มีรายละเอียดดังนี้

1. งานขุดคลองระบายน้ำหลาก ความยาว 5.40 กิโลเมตร ประกอบด้วย
 - งานขุดคลองระบายน้ำหลาก มีความก้าวหน้างานคิดเป็น 43.176%
 - งาน Gutter Drain มีความก้าวหน้างานคิดเป็น 100.00%
 - งานปรับปรุงฐานราก มีความก้าวหน้างานคิดเป็น 90.447%
2. งานอาคารสถานีสูบน้ำฝักช้าย 1ข.-ส.8 จำนวน 1 แห่ง มีความก้าวหน้างานคิดเป็น 45.843%
3. งานสถานีสูบน้ำจำนวน 4 แห่ง ประกอบด้วย
 - งานสถานีสูบน้ำ 1L มีความก้าวหน้างานคิดเป็น 49.024%
 - งานสถานีสูบน้ำ 2L มีความก้าวหน้างานคิดเป็น 51.447%
 - งานสถานีสูบน้ำ 3L มีความก้าวหน้างานคิดเป็น 31.622%
 - งานสถานีสูบน้ำ 4L มีความก้าวหน้างานคิดเป็น 54.736%
4. งานทรบ. ปากคลอง จำนวน 4 แห่ง ประกอบด้วย
 - งานทรบ.ปากคลอง 2R มีความก้าวหน้างานคิดเป็น 57.946%
 - งานทรบ.ปากคลอง 3R มีความก้าวหน้างานคิดเป็น 66.973%
 - งานทรบ.ปากคลอง 4R มีความก้าวหน้างานคิดเป็น 62.260%
 - งานทรบ.ปากคลอง 5R มีความก้าวหน้างานคิดเป็น 64.712%
5. งานอาคารทรบ.ปลายคลอง ฝักชวา 1ข.-ส.8 จำนวน 1 แห่ง มีความก้าวหน้างานคิดเป็น 37.374%
6. งานสะพานรถยนต์ข้ามคลองระบายน้ำหลาก จำนวน 2 แห่ง ประกอบด้วย
 - งานสะพานแห่งที่ 5 มีความก้าวหน้างานคิดเป็น 44.824%
 - งานสะพานแห่งที่ 6 มีความก้าวหน้างานคิดเป็น 42.764%

ความก้าวหน้าของงานก่อสร้างที่มีลักษณะพิเศษ :

1. งานก่อสร้างโครงสร้างของสะพาน (BALANCE CANTILEVER) โดยใช้

Form Traveler ช่วงความยาว 100 เมตร จำนวน 2 สะพาน ประกอบด้วย

- งานสะพานแห่งที่ 5 อยู่ระหว่างก่อสร้างโครงสร้างสะพานทั้ง 2 ฝั่งของคลองระบายน้ำหลาก



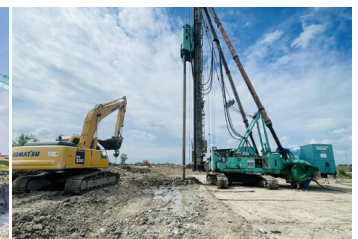
- งานสะพานแห่งที่ 6 อยู่ระหว่างติดตั้ง Form Traveler ทั้ง 2 ฝั่งของคลองระบายน้ำหลาก



2. งานก่อสร้างงานดิน-ซีเมนต์ (Soil Cement Column) ขนาด Dia. 120 เมตร ปริมาณงานรวม 621,890 ลูกบาศก์เมตรตลอดทั้ง 2 ฝั่งของคลองระบายน้ำหลาก โดยงานส่วนใหญ่ได้ดำเนินการก่อสร้างเสร็จแล้วคิดเป็น 85.568% ของโครงการ ปัจจุบันคงเหลือเฉพาะบริเวณพื้นที่ได้สะพานทั้ง 2 แห่ง และบริเวณรอบข้างของสถานีสูบน้ำ/สูบน้ำ เท่านั้น



เครื่องจักรดำเนินงาน SCC ระบบ Jet Mixing

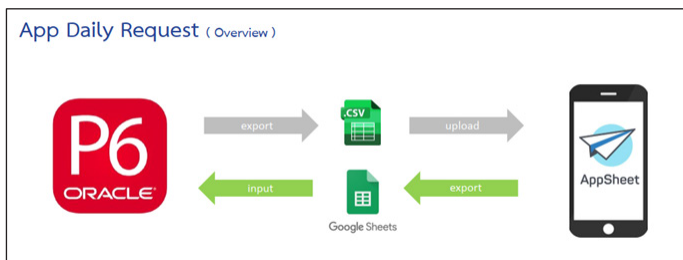
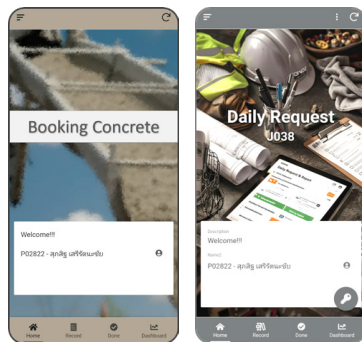
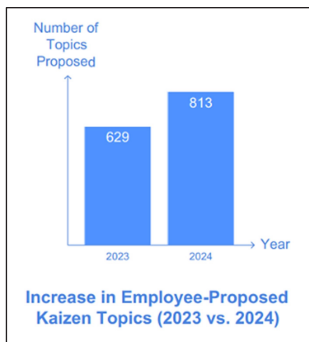


เครื่องจักรดำเนินงาน SCC ระบบ Deep Cement Mixing (DCM)

PROUDLY PENETRATE THROUGH THE STORM OF CHANGE PART 5 “Smart Construction With IOT”

สวัสดิ์ค๊ะ ปลายฝนต้นหนาวแล้ว อากาศที่เย็นลงนี้ชวนให้เราต้องใส่ใจดูแลสุขภาพเป็นพิเศษนะคะ พบกันเช่นเคยกับ PROUDLY PENETRATE THROUGH THE STORM OF CHANGE PART 5 “Smart Construction With IoT” หนึ่งในปัจจัยความสำเร็จที่สำคัญสู่การเป็น Smart Construction คือการประยุกต์ใช้ IoT (Internet of Things) อย่างมีประสิทธิภาพ แต่ว่า IoT คืออะไร มีความสำคัญอย่างไรไปติดตามกันเลยคะ

คำว่า IoT (Internet of Things) หรือ “อินเทอร์เน็ตในทุกสิ่ง” หมายถึง การเชื่อมโยงอุปกรณ์ต่างๆ เข้ากับเครือข่ายอินเทอร์เน็ต เพื่อให้มนุษย์สามารถควบคุมและสั่งการจากระยะไกลได้ เช่น การเปิด-ปิดเครื่องใช้ไฟฟ้า รถยนต์ หรือเครื่องมือการเกษตร ในงานก่อสร้าง IoT มีบทบาทสำคัญ เช่น การใช้เซนเซอร์ตรวจจับความเคลื่อนไหวเพื่อตรวจสอบความปลอดภัยในไซต์งาน ช่วยลดความเสี่ยงในการเกิดอุบัติเหตุ การใช้อุปกรณ์วัดพลังงานในเครื่องจักรเพื่อลดการใช้พลังงาน ช่วยประหยัดต้นทุน และรักษาสีสิ่งแวดล้อม หรือการใช้กล้องตรวจจับข้อบกพร่องแบบ AI เชื่อมต่อระบบ IoT วิเคราะห์ข้อบกพร่อง เช่น รอยร้าวหรือรอยต่อที่ไม่สมบูรณ์ IoT เข้ามามีบทบาทกับงานก่อสร้างมากขึ้นในบริษัททั้งในไทยและต่างประเทศ ต่างพยายามปรับตัวศึกษาและนำ IoT มาประยุกต์ใช้ ตัวอย่างนวัตกรรม IoT จากบริษัทก่อสร้างอื่นๆ เช่น ทาวเวอร์คอนระบบขับเคลื่อนอัตโนมัติ ของ OBAYASHI ระบบนี้ AI จะสร้างเส้นทางการขนส่งที่เหมาะสมที่สุดโดยอัตโนมัติบน CPS (Cyber Physical Systems) ที่สร้างจากข้อมูล BIM / CIM และข้อมูลพอยต์คลาวด์ซึ่งได้รับจาก 3D-LiDAR และขับเคลื่อนทาวเวอร์คอนแบบอัตโนมัติ นำตื่นตาตื่นใจใช่ไหมคะ ในบริษัทซิโนไทยของเรา แผนกบริหารคุณภาพก็ได้มีการศึกษาเรื่อง IoT มาอย่างต่อเนื่อง โดยมีขอบเขตเป้าหมาย เพื่อประยุกต์ใช้ในการเก็บข้อมูลผ่าน SENSOR และสั่งการอุปกรณ์ไฟฟ้าผ่านช่องทางดิจิทัล และการประยุกต์ใช้ใน งานด้าน INSPECTION ENVIRONMENT PRODUCTIVITY และ POWER MANAGEMENT & MONITORING รวมถึงการแสดงผลข้อมูลรูปแบบต่างๆ แบบ REAL-TIME บน DASHBOARD เป็นต้น



ซิโนไทยมุ่งมั่นพัฒนานวัตกรรมที่มาจากคำแนะนำไอเดียของพนักงาน ผ่านโครงการ Innovation Culture เปิดโอกาสให้นำเสนอแนวคิด สิ่งประดิษฐ์ เทคโนโลยี โปรแกรมซอฟต์แวร์ หรือวิธีการทำงาน ซึ่งอาจจะคิดค้นขึ้นใหม่หรือพัฒนาปรับปรุงจากเดิมมาใช้ให้เกิดประสิทธิภาพสูงสุด และก่อให้เกิดคุณค่าครอบคลุมทั้งทางธุรกิจ สังคม และสิ่งแวดล้อม สอดคล้องกับนโยบาย

การส่งเสริมวัฒนธรรมด้านนวัตกรรมและความยั่งยืนในองค์กร โดยในปี 2567 นี้ มีหัวข้อ Kaizen จากการเสนอของพนักงาน 813 หัวข้อ เพิ่มขึ้นจากปี 2566 ประมาณ 29.3 % นอกจากนี้สัดส่วนของหัวข้อที่ถูกคัดเลือกในปี 2567 คิดเป็น 6.40% (52 หัวข้อ) มากกว่าปี 2566 ซึ่งมีเพียง 3.19% นับว่านับเป็นความสำเร็จที่น่ายินดีในการสร้างวัฒนธรรมองค์กรที่ส่งเสริมการนำเสนอนวัตกรรมเพื่อปรับปรุงและพัฒนางานก่อสร้าง โดยขณะนี้อยู่ในขั้นตอนการติดตามรายละเอียดของหัวข้อที่ได้รับการคัดเลือก เพื่อสร้างต้นแบบและทดลองใช้งานจริง จึงขอความร่วมมือจากทุกหน่วยงานในการให้ข้อมูลที่เกี่ยวข้อง เพื่อร่วมกันปรับปรุงและพัฒนางานก่อสร้างของเราให้ก้าวหน้ายิ่งขึ้นไปคะ

มาอัปเดตเรื่อง Digital Transformation กันต่อในส่วนของ Application ที่ทางแผนกกำลังพัฒนาและทดลองให้ User ใช้งานอยู่ ปัจจุบันได้พัฒนาเพิ่มเติมอีก 2 Application คือ App Booking Concrete ช่วยในการจัดการและจองคอนกรีตสำหรับโครงการก่อสร้าง ช่วยลดข้อผิดพลาด เช่น การบันทึกข้อมูลที่ไม่ถูกต้อง อยู่ระหว่างทดลองใช้งานที่สายสีชมพู (Spure line) และ App Daily Request ใช้เพื่อบันทึกข้อมูลการทำงานในแต่ละวันของชุดผู้ปฏิบัติงาน นำข้อมูลมาตรวจสอบ Progress ของงานนั้นๆ โดยมีจุดเด่นคือการเชื่อมต่อกับโปรแกรม Primavera P6 ด้วยการ Upload ข้อมูลจาก P6 เข้าไปใน App เพื่อให้ App สามารถใช้งานข้อมูล และ Update ข้อมูลได้ ทำให้ผู้ใช้งานสะดวกในการติดตามแผนงานของโครงการ และสามารถ Export ข้อมูลจาก App กลับเข้าไปใน P6 ได้เช่นเดียวกัน สมบูรณ์พร้อมใช้งานเมื่อไรจะมาอัปเดตให้ทราบโดยทั่วกันคะ



ไปต่อกันที่ผลงานดีๆ ที่น่าชื่นชม โครงการ Cyclic Knowledge Transfer เมื่อวันที่ 2 และ 8 ตุลาคม 2567 เวลา 09.00-12.00 น. แผนกบริหารคุณภาพ ร่วมกับโครงการก่อสร้างทางหลวงพิเศษระหว่างเมือง สายบางปะอิน-สระบุรีนครราชสีมา ตอนที่ 1, 2 และ 18 ได้จัดอบรมผ่านระบบออนไลน์ MS Teams หลักสูตร เทคนิคการควบคุมคุณภาพงานเทคนิคการตรวจพื้นสะพานและงานทดสอบสะพานระดับ Masterpiece จำนวน 2 รุ่น โดย ช่างทวี มาแก้ว ผู้จัดการโครงการฯ ให้เกียรติเป็นวิทยากรอบรมให้กับ โครงการก่อสร้างสะพานรถไฟ ทางรถไฟสายเด่นชัย-เชียงใหม่-เชียงใหม่ของ สัญญาที่ 2 และ 3 (ช่างไพชยนต์ ศรีสมัย ผู้จัดการโครงการฯ) โดยมีผู้เข้าอบรมรวม 186 คน มีการวัดผลทำแบบทดสอบ Pre-Test / Post-Test ผ่านระบบ QR code ซึ่งผลการประเมินมีพัฒนาการที่ดีกันทุกคนคะ highlight ที่สำคัญคือการถามตอบที่เป็นประโยชน์ต่อการทำงาน ตั้งใจทั้งผู้ถามและผู้ตอบก็ต้องขอขอบคุณผู้มีส่วนร่วมทุกท่านที่ช่วยกันจัดโครงการดีๆคะ เมื่อการถ่ายทอดความรู้เสร็จสิ้นหวังเป็นอย่างยิ่งว่า คุณภาพงานที่ยอดเยี่ยมจะถูกส่งต่อและถ่ายทอดสู่กันอย่างสมบูรณ์ “Sharing knowledge, spreading excellence.” สอดคล้องกับเป้าหมายของกลยุทธ์ด้านที่ 4 Learning and Growth Together ซึ่งมุ่งเน้นการพัฒนาการเรียนรู้และการเติบโตไปด้วยกัน โดยไม่ว่าจะเป็นหน่วยงานหรือประเภทงานใด ต่างมุ่งสู่เป้าหมายเดียวกัน นั่นคือการส่งมอบผลงานที่เปี่ยมด้วยคุณภาพ ตรงต่อเวลา และสร้างความพึงพอใจให้กับลูกค้าอย่างยั่งยืน

ตามไป



หมีแดง



นาที่นี่ ไม่มีใครไม่รู้จักหมีแดง ลูกฮิปโปแคระที่กำลังโด่งดังมากๆ ทั้งในไทยและต่างชาติ ความน่ารัก และเป็นมิตรของหมีแดงที่ทำให้ใครก็ตามที่เห็นต้องตกหลุมรักกัน ทุกวงการตั้งแต่ เมคอัพอาร์ตติสต์ ราซินีมีม วงการเกม กีฬา เค้ก ดีเจ EDM ศิลปินคนดังที่แห่มาดู รวมถึงแฟน ๆ จากต่างประเทศที่ตีตั๋วบินมาเจอน้องหมีแดงถึงที่



หมีแดงเกิดเมื่อวันที่ 10 กรกฎาคม 2567 ในโครงการอนุรักษ์ฮิปโปแคระของสวนสัตว์เปิดเขาเขียวเป็นลูกที่เกิดจากฮิปโปแคระพ่อโทนีอายุ 24 ปีและแม่โจน่าอายุ 25 ปีเป็นตัวที่ 7 ของสวนสัตว์เปิดเขาเขียวจากพ่อแม่คู่นี้

หมีแดงกลายเป็นไวรัลด้วยพฤติกรรมซุกซนและท่าทางการเคลื่อนไหวที่ดูเหมือน “เต้น” ไปมา สมชื่อที่ได้รับการโหวตจากแฟนคลับ การเดินเหิน การสะบัดตัวหลังอาบน้ำ รวมถึงนิสัยชอบเล่นน้ำทำให้หมีแดงกลายเป็นขวัญใจในทุกอิริยาบถ นอกจากคลิปวิดีโอที่ถูกแชร์อย่างกว้างขวางแล้ว ยังมีแฟนอาร์ตและมีมที่เกิดขึ้นจากความน่ารักของหมีแดงเต็มโซเชี่ยลมีเดีย

ฮิปโปแคระจัดอยู่ในกลุ่มสัตว์ใกล้สูญพันธุ์ (Endangered) ตามการจัดอันดับของ IUCN สาเหตุหลักที่ทำให้พวกมันเสี่ยงต่อการสูญพันธุ์คือการสูญเสียถิ่นที่อยู่อาศัยจากการทำลายป่าในแอฟริกาตะวันตกและการล่าเพื่อชิ้นส่วนสัตว์ โครงการอนุรักษ์ในสวนสัตว์ เช่น โครงการเพาะพันธุ์ของสวนสัตว์เขาเขียว ช่วยเพิ่มประชากรของฮิปโปแคระและป้องกันการสูญพันธุ์ของพวกมัน ซึ่งหมีแดงเองเป็นส่วนหนึ่งของความพยายามนี้

ฮิปโปแคระมีขนาดเล็กกว่าฮิปโปโปแตมัสทั่วไป น้ำหนักเฉลี่ยอยู่ที่ประมาณ 250-300 กิโลกรัม ขณะที่ฮิปโปทั่วไปอาจหนักถึง 3,000 กิโลกรัม ผิวหนังของพวกมันไวต่อแสงแดด ต้องใช้เวลาในน้ำหรือโคลนเพื่อรักษาความชุ่มชื้น ฮิปโปแคระมักอาศัยอยู่ในป่าฝนเขตร้อนของแอฟริกาตะวันตก ซึ่งพวกมันใช้ชีวิตอย่างสันโดษ แตกต่างจากฮิปโปทั่วไปที่อยู่เป็นฝูง



สวนสัตว์เปิดเขาเขียว
ที่ตั้ง 235 ม.7 ต.บางพระ อ.ศรีราชา จ.ชลบุรี 20110
โทร 0-3831-8444, 0-3831-8400
เปิดให้เข้าชมทุกวัน เวลา 08.00 น. - 17.00 น.
เว็บไซต์ https://www.facebook.com/kkopenzoo/?locale=th_TH/สวนสัตว์เปิดเขาเขียว



ContiNuetrip

พิพิธภัณฑ์อวกาศ

SPACE INSPIRIUM



Space Inspirium แหล่งเรียนรู้ด้านเทคโนโลยีอวกาศและ
 ภูมิสารสนเทศแห่งแรกของประเทศไทย “ดินแดนที่ผู้มาเยือนจะได้รับ
 รู้ตัวตนบนจักรวาลอันจะเกิดแรงบันดาลใจในการดำรงชีวิต” เริ่มต้น..
 การเรียนรู้จักรวาล ทำให้โลกเรายังมีสิ่งมีชีวิต จนเกิดคำถามมากมาย
 เกี่ยวกับโลก ไม่ว่าจะ กลมหรือแบน สู่การค้นหาและค้นพบจากความ
 สงสัย จากจินตนาการสู่ห้วงอวกาศ สู่เทคโนโลยีที่ไม่หยุดยั้ง มาร่วม
 เปิดประสบการณ์ด้านอวกาศ ที่คุณไม่ควรพลาด!! “เราจะทำให้อวกาศ
 เป็นเรื่องง่ายที่ใครก็เข้าถึงได้” ที่นี่เป็นแหล่งเรียนรู้ ที่เชื่อว่าน่าเบื่อ
 นอกจากความรู้ด้านอวกาศที่ทำให้ตื่นตาตื่นใจในหลายๆ จุดแล้ว ก็
 ยังมีเครื่องเล่นให้ทดลอง และมีกิจกรรมพิเศษให้ได้ร่วมสนุกกันอยู่
 ตลอด ทดลองเครื่องเล่นต่างๆ ให้ได้รู้สึกเหมือนกับการออกไปสู่
 อวกาศ เช่น เครื่องเล่น Gyroscop จำลองการฝึกขั้นต้นของนักบิน
 อวกาศ เครื่องเล่น Mars Walk จำลองการเดินทางในสภาวะไร้น้ำหนัก

ทดลองไปเดินสำรวจบนพื้นผิวดวงจันทร์ เครื่องเล่น VR Shpere
 จำลองเมืองแห่งอนาคต ภายในแบ่งออกเป็น 25 โซน

การเดินทางมาตามพิกัดได้เลย อยู่ใกล้กรุงเทพ ใช้เวลาไม่นาน
 ก็ถึงที่หมาย เที่ยวแบบวันเดียว ไป-กลับ ไม่พักค้างคืนก็ได้ ที่จอดรถ
 มีบริเวณกว้าง รองรับนักท่องเที่ยวได้จำนวนมาก

ค่าเข้าชม ผู้ใหญ่ 50 บ. เด็ก 20 บ. สำหรับเด็กที่มีส่วนสูง
 ไม่เกิน 140 ซม. และเข้าฟรีสำหรับเด็กที่มีความสูงไม่เกิน 100 ซม.
 พระภิกษุ สามเณร คนพิการ และผู้สูงอายุ 60 ปี ขึ้นไป (แสดงบัตร
 ประชาชน)

Space Inspirium
 ที่ตั้ง 88 หมู่ 9 ตำบลทุ่งสุขลา อำเภอสครีราชา จังหวัดชลบุรี 20230
 โทร 033-005-835 และ 033-005-836
 เวลาที่เปิดให้เข้าชม วันอังคาร - ศุกร์ เวลา 09.00 - 16.00 น.
 วันเสาร์ อาทิตย์ และวันหยุดนักขัตฤกษ์ เวลา 09.00 - 17.00 น.
 * ปิดให้บริการวันจันทร์ * เว็บไซต์ <http://spaceinspirium.gistda.or.th>

STECON HOUSEHOLD BUSINESS



STECON Household Business ฉบับนี้ จะพาไปตะลุยชิม
 ของอร่อยกันที่ร้านอาหารไทยจานด่วนหน้าอื่นๆ กับสาขาใหม่ที่ปิ่น ปรตท.
 flagship วิทยาตรีรังสิต 62 ซึ่งร้านนี้เป็นธุรกิจครอบครัวของพนักงาน
 บริษัทซีโน-ไทย นั่นก็คือร้านข้าวหน้า (KAWNA) นั่นเองค่ะ ที่มีสโลแกน
 ว่า “จานด่วนตรงปก อร่อยหมดไม่ว่าหน้าไหน” แต่ชื่อสโลแกนก็ต้อง
 ทำให้ทุกคนมองร้านอาหารจานด่วนนี้ไปแบบไม่ธรรมดาแน่นอน โดย
 ทางร้านได้ใช้ไอเดียของการนำเสนอแบบ Creative food โดยผสม
 ผสานความพิถีพิถัน และความหลากหลายของอาหารไทย จนทำให้ร้าน
 ข้าวหน้า กลายเป็นธุรกิจอาหารที่มีคุณภาพดี รสชาติดีจริง ใช้เวลารวดเร็ว

และสามารถพัฒนา ให้เติบโตกลายเป็นธุรกิจที่สามารถขยายสาขาได้ โดยทางร้านจะเน้น “ขายความสุข” การคิด
 เมนูใหม่ๆ การรังสรรค์หน้าตาอาหารให้ลงตัวกับรสชาติ สามารถเลือกเนื้อสัตว์ได้เอง มีวัตถุดิบทั้งหมด เนื้อ หรือมา
 จากทะเลจำพวก กุ้ง กุ้ง หิมิก และยังมีสมุนไพรรอบๆ กระจ่าง ที่เราอาจจะไม่เคยไปกินที่ไหนแน่นอน ใครที่อยากเพิ่ม
 ความสุขในการกินอาหารจานด่วนในแบบหน้าไม่ซ้ำ ไม่ว่าจะหน้าไหน ร้านเขามีหลายสาขานะคะ



Facebook : kawna ข้าวหน้า PTT Flagship วิทยาตรี 62

แนะนำช่อง YouTube

ฝึกภาษาอังกฤษให้ปัง

ฟัง พูด อ่าน เขียน



ภาษาอังกฤษในปัจจุบันเป็นทักษะสำคัญที่เปิดประตูสู่โอกาสในระดับสากล ไม่ว่าจะเป็นการศึกษา การทำงาน หรือการเข้าถึงข้อมูล ข่าวสารและเทคโนโลยีใหม่ๆ อีกทั้งยังช่วยในการสร้างเครือข่ายกับผู้คนจากทั่วโลก ภาษาอังกฤษจึงเป็นกุญแจสำคัญที่ทำให้เราเชื่อมโยงกับโลกกว้างได้อย่างไร้ขีดจำกัด วันนี้เราจึงรวบรวมช่อง youtube ฝึกภาษาอังกฤษที่น่าสนใจมาฝากทุกคนกัน



Netflix Thailand ช่อง Loukgolf's Netflix English Room

เหมาะกับใคร : คนที่เพิ่งเริ่มต้นฝึกภาษา

Loukgolf's Netflix English Room คือรายการสอนภาษาอังกฤษจาก Netflix ที่ได้ ครูลูกกอล์ฟ-คณาธิป สุนทรรัักษ์ มารับหน้าที่พาผู้ชมมาเรียนรู้ภาษาอังกฤษผ่านภาพยนตร์และซีรีส์ไปพร้อมกันอย่างสนุกสนานและไม่น่าเบื่อ โดยแต่ละคลิปมีความยาวเพียงแค่ 10 กว่านาทีเท่านั้น



ฝรั่งอั้งมือ Farang Angmor

เหมาะกับใคร : คนที่เพิ่งเริ่มต้นฝึกภาษา

เป็นช่องที่มากกว่าการสอนภาษา มาพร้อมกับคอนเซปต์ “เพราะเราเชื่อเสมอว่าคุณสามารถเก่งได้ไม่จำกัด” เพราะนอกจากจะมีคลิปสอนภาษาอังกฤษ ข้อมูลความรู้ และเทคนิคต่างๆ แล้ว ยังมีคอนเทนต์สอน Mindset ดี ๆ เกี่ยวกับแรงบันดาลใจในการพัฒนาตัวเองอีกด้วย



KND studio

เหมาะกับใคร : คนที่เพิ่งเริ่มต้นฝึกภาษา

รายการผลิตคอนเทนต์สองภาษาจากสำนักข่าวออนไลน์ชื่อดังอย่าง The Standard ที่มาในรูปแบบพอดแคสต์ วิดีโอ และคลิปสั้น ภายใต้คอนเซปต์ “ภาษาดี ชีวิตดี” โดยรายการในแต่ละช่วงก็จะมีคอนเทนต์ที่หลากหลาย สามารถเลือกรับชมตามความสนใจของตัวเองได้เลย



BBC learning English

เหมาะกับใคร : คนที่พอฟังได้ แปลออก

รายการผลิตคอนเทนต์ฝึกภาษาจากสำนักข่าวระดับโลกอย่าง BBC ที่มีหลากหลายหัวข้อให้เลือกชมเลือกฟัง ไม่ว่าจะเป็นเรื่องใกล้ตัวในชีวิตประจำวัน สถานการณ์ต่างๆ บทสนทนา การอ่าน ข่าว การอ่านนิยาย หากใครอยากฝึกสำเนียงอังกฤษไม่ควรพลาด



Learn English with TV Series

เหมาะกับใคร : คนที่พอฟังได้ แปลออก

ช่องที่รวบรวมเอาประโยคจากหนัง ซีรีส์ เพลง หรือรายการสัมภาษณ์ต่างๆ มาให้ได้เรียนรู้กัน พร้อมอธิบายวัฒนธรรมที่แฝงอยู่ในคำพูดเพื่อให้เข้าใจบริบทอย่างลึกซึ้ง ใครที่อยากเพิ่มความเข้าใจในภาษาอังกฤษแบบเจ้าของภาษาและเข้าใจการใช้ภาษาในชีวิตประจำวัน ต้องดูช่องนี้เลย

เคล็ดลับ

การเรียนรู้ภาษาอังกฤษจาก YouTube

- ฟังบ่อยๆ การฟังซ้ำๆ จะช่วยให้สมองคุ้นเคยกับภาษา
- จดคำศัพท์และประโยคสำคัญ เพื่อกบฏความจำและสามารถนำไปใช้จริงได้
- ฝึกพูดตาม การฝึกพูดตามเนื้อหาจะช่วยพัฒนาการออกเสียงและความมั่นใจ
- ตั้งเป้าหมายในการเรียน เช่น การเรียนอย่างน้อย 10 นาทีต่อวัน จะช่วยให้การพัฒนาภาษาเป็นไปได้อย่างต่อเนื่อง

ฮาลอร์ปิออสากอ

คนโศกที่ต้องสืบทอด

ผมเกิดในครอบครัวมุสลิม อาศัยอยู่ที่อำเภอเล็ก ๆ ในสามจังหวัดชายแดนใต้ของประเทศไทย ซึ่งที่บ้านผมนั้นจะเน้นเรื่องศาสนาอย่างเคร่งครัดครอบครัวของผมก็ค่อนข้างมีหน้ามีตาในสังคมเป็นที่เคารพนับถือและรู้จักในอำเภอ ย่าทวดของผมอายุ 82 ปี เดิมแกเป็นคนปากีสถานและย้ายอพยพถิ่นฐานมายังประเทศไทยในตอนที่ยังสาว มาพร้อมกับปู่ทวดของผมที่เสียชีวิตไปแล้วก่อนหน้านี้

สำหรับผมแกเป็นย่าทวดที่ใจดี อ่อนโยน น่ารักมากๆ และผู้คนรอบๆ บ้านนั้นเคารพนับถือแกมาก เวลาที่มีปัญหาหรือเจ็บป่วยแบบหาสาเหตุไม่ได้ชาวบ้านมักจะมาปรึกษาเกี่ยวกับย่าทวดของผม แกก็จะให้คำแนะนำอยู่เสมอๆ ในตอนที่ผมยังเด็กทุกวันหยุดผมมักจะแวะไปหาแกอยู่บ่อยๆ แกชอบหาขนมอร่อยๆ ให้ผมทาน ดูแลและเอาใจผมเป็นอย่างดี ผมรักแกมาก แต่แกจะมีนิสัยที่ค่อนข้างแปลกอยู่อย่างหนึ่ง มันเกิดขึ้นมาหลังจากที่ปู่ทวดของผมเสียชีวิตไป ในช่วงเวลา 6 โมงเย็นของทุกวัน แกชอบไปหลบอยู่ในห้องคนเดียว เหมือนเข้าไปทำอะไรบางอย่าง และจะออกมาอีกครั้ง ในช่วงเวลา 2 ทุ่มครึ่ง เป็นอยู่อย่างนี้ทุกวัน และบ้านของย่าทวดผมเองก็มีเรื่องแปลกอีกอย่างหนึ่ง ในตอนกลางคืนผมลองสังเกตดูผู้คนที่ผ่านหน้าบ้านของย่าทวด ทุกคนจะไม่มองเข้ามาในบ้านเหมือนกลัวอะไรสักอย่าง และรีบเดินหรือขี่รถออกไปให้ไวที่สุด แต่ผมก็ไม่ได้สนใจอะไร คงจะแคคิดไปเอง ตลอดเวลาที่ผมไปนอนบ้านย่าทวด มักจะได้ยินเสียงแปลกๆ เกิดขึ้นบ่อยครั้งในตอนกลางคืน เป็นเสียงหายใจคล้ายสัตว์ขนาดใหญ่ จนกระทั่งในวันที่ย่าทวดทรุดล้มป่วยหนักอยู่ที่บ้าน ป่วยแค่ 7 วันแต่อาการของย่าทวดแยลงอย่าง

รวดเร็วมากๆ ตัวซูบผอมจนเหลือแต่หนังติดกระดูก และทุก 6 โมงเย็นย่าทวดจะร้องไห้ด้วยความหวาดกลัว และโหยหวนมาก พร้อมกับละเมอพูดประโยคแปลกๆ บางครั้งก็เป็นภาษาที่ผมไม่เคยได้ยินมาก่อน และยังพูดถึงวันตายของตัวเอง และแล้วก็มาถึงวันที่ย่าทวดกล่าวมา ในเช้าของวันนั้น เป็นวันที่ครอบครัวของผมอยู่ด้วยกันอย่างพร้อมหน้าพร้อมตา แต่มาแปลกที่มันกลับรู้สึกสงบ และเจิบมาก แล้วจู่ๆ ก็มีเสียงนกแสกตัวใหญ่สีขาวบินมาเกาะหลังคาบ้านพร้อมส่งเสียงร้อง ทุกคนในบ้านก็พยายามไล่กออกไป จนนกแสกบินหนีไป ผ่านไปสักพัก คราวนี้เป็นฝูงอีกามาเกาะแทน ส่งเสียงร้องดังลั่น ครั้งนี้ทุกคนในบ้านก็พยายามไล่ออกไปเหมือนเดิม แต่ไม่ว่าจะทำยังไงก็ตามอีกาฝูงนี้ไม่ยอมไป แล้วสักพักเสียงอีกาก็เจิบหายไ้ จู่ๆ ย่าทวดก็ล้มตาศและกรี๊ดออกมาเสียงดังลั่น ทุกคนพากันไปดู ภาพที่เห็น คือ ย่าทวดกำลังเกร็งไปทั้งตัว ตาเหลือก เหมือนกำลังเจ็บปวดอยู่ และแกก็ชักดิ้นไปมา จนลำตัวองขึ้นด้านหน้าและตาค้าง ก่อนที่เสียงจะหายไปพร้อมกับลมหายใจสุดท้ายของย่าทวด สภาพของย่าทวดนั้นดูเหมือนแกจากไปด้วยความเจ็บปวดทรมานมากๆ และทุกคนก็ทำพิธีตามหลักของศาสนาอิสลามจนเสร็จ ในคำคืนนั้นเองทุกคนในครอบครัวก็รวมตัวกันมานอนบ้านย่าทวด ในขณะที่ทุกคนหลับอยู่

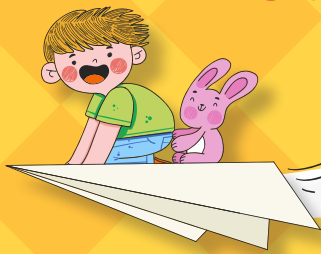
ผมตื่นขึ้นมาเห็นแสงสีเขียว กำลังลอยอยู่หน้าบ้านผมก็ค่อยๆ เดินออกไปหน้าบ้าน แล้วก็ได้พบกับย่าทวด อยู่ในชุดขาวแกไม่พูดอะไรแล้วก็ยิ้มให้ผม ผมดีใจก็จะวิ่งเข้าไปหาย่าทวด แต่จู่ๆ ก็มีเสือตัวใหญ่มาก ใหญ่กว่าเสือปกติ 3-4 เท่า มาปรากฏให้เห็นอยู่หลังย่าทวด ผมกลัวจนร้องไห้

และก็ได้สะดุ้งตื่น แล้วทุกคนในบ้านก็เปิดไฟแล้วถามว่าผมเป็นอะไร ผมก็เล่าให้ทุกคนฟังว่าเจออะไรบ้าง แล้วทุกคนก็อึ้งและก็บอกผมว่า แคฝันร้ายไม่มีอะไรหรอก

ผ่านมาตอนเช้าผมสงสัยก็เลยไปถามพ่อ ว่าเสือที่ผมเห็นในฝันมันคืออะไร พ่อก็ได้เล่าให้ผมฟังว่า "มันคือ ฮาลอร์ เป็นเสือสมิง (มลายู) ต่างจากเสือทั่วไปตรงที่มีกรงเล็บ 5 นิ้ว ขนาดตัวจะใหญ่กว่าเสือปกติหลายเท่า และสามารถแปลงร่างเป็นคนได้ เป็นสัตว์เลี้ยงลูกแบบดึกดำบรรพ์ ที่คนแก่คนแก่มักจะนิยมนำเลี้ยง และส่งต่อกันรุ่นสู่รุ่น เพื่อปกป้องดูแลสิ่งต่างๆ ไม่ว่าจะเป็นเฝ้าบ้าน เฝ้าสวน ช่วยดูแลลูกหลาน และอะไรอีกหลายๆอย่าง

ฮาลอร์จะปรากฏตัวให้เห็นเฉพาะกับเจ้าของที่เลี้ยง และลูกหลานในครอบครัว หรือในเวลาที่มีนออยากจะทำให้เห็นเท่านั้น

และแบ่งออกเป็น 2 แบบ คือสายดำและสายขาว เขาจะเลี้ยงกันด้วยคาลาหรือคูลไฮ้เฉพาะทาง ของย่าทวดเราคือสายขาว สายขาวคือมีน้อยมากๆ และเชื่อว่าทุกคนจะได้ครอบครองมัน ต้องเป็นคนที่ปฏิบัติตามหลักศาสนาอย่างเคร่งครัดและมีอิหม่ามสูง (ปฏิบัติศีลอย่างเคร่งครัด) ถึงจะสามารถเอามันมาได้ และมันจะส่งต่อรุ่นสู่รุ่นเฉพาะกับคนในครอบครัวเท่านั้น ถ้าหากสมมุติพ่อเลี้ยงฮาลอร์ แล้วก็เสียชีวิตไปหากมีลูกหลายคน ลูกคนใดคนหนึ่งก็ต้องเลือกที่จะรับไป และก็อย่างที่บอกคนๆ นั้นต้องเอามันให้อยู่ ไม่เช่นนั้น ฮาลอร์จะกัดกินร่างกายจากภายในไปเรื่อยๆ อาจถึงขั้นป่วยหนัก หรือเกิดอะไรไม่ดีขึ้นในชีวิต แต่ถ้าหากว่าไม่มีลูกคนไหนรับ "วิญญาณของคนที่ยังเลี้ยงก่อนหน้านี้จะทุกทรมานตลอดไปไม่มีที่สิ้นสุด"

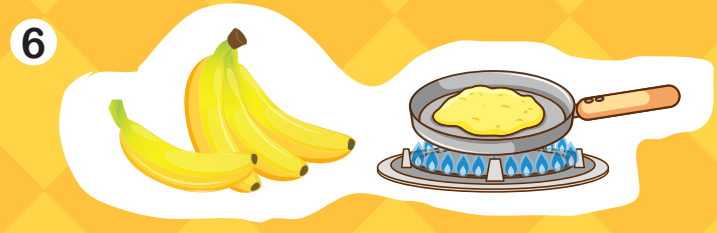
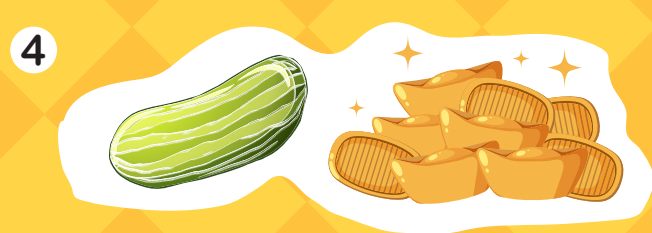
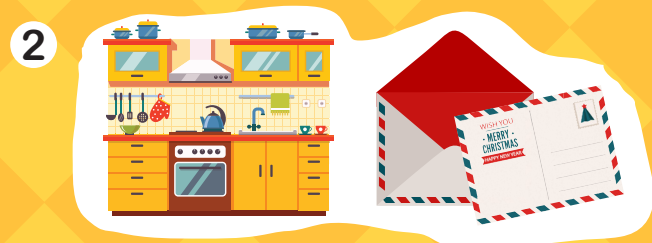


มาเล่นเกมด้วยกัน



สแกนเล่นเกมส์

สวัสดีค่ะเพื่อนๆ ชาว Sino-Thai Magazine ทุกคน เจอกันฉบับที่ 57 เป็นฉบับสุดท้ายของปี 2567 แล้วนะคะ ทางทีมงานก็มีเกมส์มาให้ทายเหมือนเดิม มาเล่นเกมส์กันเลขดีกว่าจะได้ไม่เสียเวลา ฉบับนี้เป็นเกมทายคำจากภาพ กติกาต่างๆ ทายคำจากภาพภาพที่กำหนดให้ ใครที่ทราบคำตอบแล้ว สแกนที่ QR Code ทายกันเข้ามา อย่างลืมชวนกันมาร่วมสนุกกันเยอะๆ นะคะ มีของรางวัลน่ารักๆ รอแจกอยู่นะคะ หมดเขตวันที่ 31 มกราคม 2568 ของรางวัลสำหรับผู้โชคดี คือ JISULIFE Mini Portable Fan พัดลมไฟฟ้า จำนวน 5 รางวัล



ประกาศรายชื่อผู้โชคดีฉบับที่ 56

1. คุณมีนทร์มีนตา ธนรัตน์คุณภัทร์ แพนกเสนอรากา
2. คุณอิทธิพล นิกุลทอง แพนกตรวจสอบภายใน
3. คุณศันสนีย์ ลิ้มธณี บ สเตคอน เพาเวอร์
4. คุณณนฐชฎาภา พงษ์สุนทร J: 2552-0-M Thai Oil
5. คุณปาณิสรา โคจรสวัสดิ์ J: 2555-1-D อู่ตะเภา

(ของรางวัลอาจมีการเปลี่ยนแปลงโดยไม่ต้องแจ้งให้ทราบล่วงหน้า)



เม้าส์ส่องเพ็ช

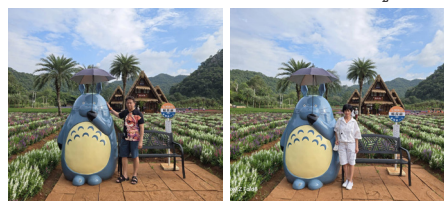
สวัสดิ์แฟนคลับเม้าส์ ทุกคนจ้าา กลับมาอีกครั้งกับคอลัมน์โปรด ขวัญใจสายส่องทุกท่าน Sino-Thai Magazine ฉบับนี้ ได้ก้าวเข้าฉบับที่ 57 แล้ว ช่วงปลายฝนต้นหนาว มีหลายคนที่ไม่ทองเที่ยว หรือหาที่เที่ยวกันไว้แล้วใช่ไหมล่ะคะ ส่วนเม้าส์เองก็วางแผนไว้แล้วเหมือนกัน แต่ด้วยหน้าที่ของเม้าส์นั้นสำคัญ ต้องรีบสืบ ส่อง หาข่าวของหนุ่มสาวซีโน-ไทย ว่ามีอะไรอัปเดตกันบ้าง ว่าแล้วก็รีบไปส่องพร้อมกันเลยดีกว่าค่า ตอนนี่ก็ถือว่าเข้าสู่ช่วงฤกษ์งามยามดีที่ช่วงสิ้นปีต้องมึงงานแต่ง เราแอบไปส่องกันดีกว่าว่าใครจะใสศอกันบ้าง ไปงานของสาวสวยในออฟฟิศใหญ่เราที่ได้เข้าพิธีมงคลสมรสกันถึง 2 คนเลย นั่นก็คือ **น้องนุ่น สาว



สวยฝ่ายบัญชี และอีกหนึ่งคนน้องสาวเม้าส์เอง **น้องไอซ์ ฝ่ายสื่อสารองค์กร แหม่ ขอมั่นใจได้ไม่ ในฐานะคนขี้ใจฉาก็ได้ แต่ใดๆ ทั้ง 2 คู่ก็น่ารักมากเลยค่า ยิ่งใจก็ขอแสดงความยินดีกับเจ้าบ่าวเจ้าสาว ขอให้ชีวิตของทั้งคู่เต็มไปด้วยความสุข ดูแลกันไปนานๆ นะ รับมีหลานมาให้เพื่อนๆ พี่ๆ น้องๆ ได้อุ้มกันไว้นะค้า มาต่อกันที่ คนมีคู่เค้าพากันกันไปเที่ยวทำให้เม้าส์อิจฉาได้ตลอดเลย **น้องแตงโม สาวฝ่ายบัญชี



ดวงหนุ่มไปฉลองวันเกิดถึงราชบุรี หวานฉ่ำมมม แสบป๊านะค้า อีอิ **มาคู่นี้หวานมากค่า น้ำทะเลที่ว้าเค็มก็หวานกันเลยทีเดียว เม้าส์แอบได้ยินมาว่ามีหุคคู่ทุกทริปละจริงมัยจะ น้องแหนม + น้องจิ้ง หนุ่มบงกอกมอลล์ของเรา คนมีแฟนเค้าก็ซัพพอร์ตกันตลอดแบบนี้อ่าเนาะ หันมาเมื่อไรก็เจอ หุ้ยยยย อิจฉาวุ้ย!! ตามมาที่คู่นี้กัน **ช่างอาร์ต+พีตัก ไปเที่ยวเขาใหญ่ยังงัยรูปที่ได้



มาเหมือนอยู่ญี่ปุ่นเลยคะ เมืองไทยเราก็สวยไม่แพ้ชาติใดจริงมัยคะทุกคน ต่อกันที่หนุ่มคนนี้ทำเอาสาวฯ ในออฟฟิศอหึกกันเป็นแถวเลยหนึ่งในวันนี่เม้าส์ด้วย ฮืออ.. แฟนสวยนะเนี่ย ดูหวานหวาน จนเม้าส์อิจฉาไม่ไหวเลยค่า ว่าแต่เมื่อไหร่จะแจกกัลดคะ **คุณนิรุตน์ ฮุย! มาคู่นี้แต่งงานกันมาความหวานไม่จืดจางเลยนะจ๊ะ มี



หลานได้แล้ว เม้าส์อยากจะอุ้มเต็มที **น้องลิต้า + คุณโย ครอบครัวนี้น่ารักลูกชายหล่อมากไปเที่ยวไหนกันน้า...ว่าแต่น้องบรู๊คลินหล่อได้ใครคะ **พ่อบาส มาถึงน้องเม้าส์อีกคน ดูสดใสไม่ใสศอกนะอ้อยยย เปิดตัวหระ **น้องเปีย + น้องแพร์ ถ้าบอกว่าเพื่อนนี่เม้าส์ไม่เชื่อ



แล้วนะ อะๆ ถือว่าเปลี่ยนจากคู่จิ้นมาเป็นคู่จริงแล้วกันนะคะ มาถึงคนใสศอกันบ้าง เอ๊ะ ไสค์จริงหรือเปล่าน้า **น้องเจ IT ไปนั่งทำงานคนเดียวที่คาเฟ่ไหน มีคนนั่งอยู่ฝั่งตรงข้ามหรือป่าว ว่างๆก็ชวนเม้าส์ไปนั่งกินข้าวเป็นเพื่อนได้น้า ไม่ติดตด



และสาวน้อยคนนี้ก็เริ่มไม่แน่ใจ ไสค์หรือไม่ใสศอกันน้า **น้องพิม สาวธุรกิจ แต่สวยสดใสขนาดนี้ อีกไม่นานต้องมีคนมารุมจีบแน่เลย เม้าส์จะจับตามองไม่ให้เกิดลาสาธา! ยังอยู่ที่ฝ่ายธุรการนะจะยังเคะ **หนุ่มอ้อฟ ขอยื่นใบคำสัมภาษณ์หน่อย เม้าส์แอบได้ยินมาว่า “ปากช่อกก็แค่หน้าปากช่อก” จริงไหมคะ ฮุ้ย! หรือสาวคนนี้ก็ทำของวัดใหม่ใหม่คะเนี่ยถึงคลั่งรักกันขนาดเน้จนเม้าส์



หมั่นไส้ หุ้ย ไม่ใช่อะไร บอกเม้าส์ที อยากไปทำบ้างง เม้าส์อยากเห็นหน้าน้องคนนี่แล้วเมื่อไหร่จะเปิดตัวซะที เม้าส์รอชมอยู่นะ ช่วงอากาศหนาว ทิมะก็ดูจะเป็นใจ ที่ญี่ปุ่นเค้ามีอะไรดีจ๊ะเย้อออ หนุ่ม-สาว ชาวซีโน-ไทยเราเลยบินไปเที่ยว



กันหลายคนเลยคะ **พีตัก ลินีมาค **น้องแนน IT **พีตัก ปิยะวดี **น้องอ๊อฟ + น้องเต็ด แต่ละคนลงรูปกันรัวๆ เม้าส์นี่คิดไรก็ไม่ทันเลยจ้า มาปิดท้ายเรื่องภาคภูมิใจเม้าส์ขอแสดงความยินดีกับ 17. ช่างโจ้ หนุ่มโรงไฟฟ้า ที่ได้ทำบุญขึ้นบ้านใหม่ ขอให้มีแต่ความร่มเย็น อยู่แล้วเฮงๆ รวยๆ บังๆ จ้า ฉบับนี้เม้าส์ลาไปก่อนนะแล้วเจอกันปีหน้าฟ้าใหม่ บ้าย บาย

เปิดไฟ ดูดวงตัวเอง

อีก 3 เดือนข้างหน้า

จะรุ่งหรือจะตก!!

ความสำเร็จที่รอคุณอีก 3 เดือนข้างหน้า จะเป็นยังไง มาดูกัน เลือกไฟมา 1 ใบ และไปดูคำทำนายกัน...

**คำทำนายเป็นเพียงการคาดการณ์ภาพรวมที่กำลังจะเกิดขึ้นเท่านั้น ไม่ใช่การหยั่งรู้ **เป็นคำทำนายภาพรวมที่อาจจะตรงบ้างไม่ตรงบ้าง ต้องขอยกย่องดวงหน้าด้วยกิจกรรมนี้ มีจุดประสงค์เพื่อแสดงมุมมองที่แตกต่าง+ให้ข้อมูลแนะนำ อย่าเครียดหรือหมกหมุ่นเกินไปเพราะการดูดวงนะคะใช้ชีวิตให้มีความสุขทุกวันนี้ละคะ



ใบที่ 1 คุณจะมีความสำเร็จทางด้านการงานอย่างมากเลยนะคะ จะได้รับโอกาสที่ดีเยอะ มีโอกาสเลื่อนขั้น เลื่อนตำแหน่ง ความก้าวหน้าในการทำงานสูงขึ้น ได้รับโบนัสต่างๆ หากว่างงานก็มีโอกาสที่จะได้งาน แต่ดูเหมือนจะเป็นงานต่างถิ่นจากที่อยู่ปัจจุบันแต่ถ้าปัจจุบันเรียนอยู่ นั่นหมายความว่า มีโอกาสที่จะสอบได้คะแนนดี ขึ้น สอบติดในที่ๆ หวัง แล้วก็หมายถึงทุนการศึกษา ที่คุณสามารถขอแล้วได้มาก็ได้เช่นกัน เพราะมันเป็นการเกี่ยวข้องกับด้านกรงาน และการเรียนเหมือนกัน

ใบที่ 2 มันจะเป็นความสำเร็จที่เกี่ยวข้องกับการเดินทาง การก้าวหน้าอันเนื่องมาจากการย้ายที่อยู่ ย้ายถิ่นฐาน ถ้าคุณต้องการจะหางานใหม่ ก็มีโอกาได้ หากคุณต้องการจะไปเรียนต่อ ก็มีโอกาที่จะสำเร็จเช่นกัน ต่อมาจะเป็นในเรื่องของบุคคลที่อยู่ใกล้ตัวมองเป็นคนในครอบครัวเป็นหลัก ที่เขาจะให้โอกาสเรามากขึ้น เราได้ทำตามความฝันของตัวเองมากขึ้น

ใบที่ 3 อะไรก็ตามที่คุณลงทุนในช่วงนี้ มีโอกาสที่จะได้ผลตอบแทนในรูปแบบที่ต้องการอย่างมากเลย ไม่ว่าจะเป็นการลงทุนในตลาดเงิน หรือการลงทุนพวกธุรกิจส่วนตัว จริงๆจะมองเป็นการลงทุนในด้านความรู้ ให้กับตัวเองก็ได้ ที่คุณสามารถเอาความรู้ตรงนี้ มาต่อยอด แล้วพัฒนาให้ตัวเองมีศักยภาพที่ดีมากขึ้น

ใบที่ 4 ความสำเร็จของคุณมีหลายด้านมาก ไม่ว่าจะเป็ในด้านกรงาน การเรียน ที่จะได้สมปรารถนาเลย ขึ้นอยู่กับคุณที่กำลังปรารถนาในเรื่องไหนอยู่ เช่น ถ้าคุณต้องการในเรื่องของการสอบ มันก็จะสอบผ่าน ถ้าคุณต้องการมีงาน คุณก็จะมีการงานทำต่อมาจะเป็นในเรื่องของการเงิน มีโชคทางด้านการเงินเข้ามาเยอะขึ้น แล้วโอกาสที่ดีทางด้านกรลงทุนก็มี หากต้องการจะเปิดธุรกิจบางอย่างเป็ของตัวเอง สามารถเปิดได้ ในช่วงนี้

ใบที่ 5 ความสำเร็จของคุณ ส่วนมากจะเป็นในเรื่องที่คุณเผชิญอยู่ในปัจจุบัน เช่น ถ้าปัจจุบันคุณกำลังทำงาน คุณมีโอกาที่จะประสบความสำเร็จทางด้านการงานที่มากขึ้นได้ แต่มันจะเพิ่มไปประมาณสัปดาห์เดียว ไม่ได้ก้าวหน้าแบบก้าวกระโดด แต่ที่เรียกว่ามันสำเร็จเพราะว่า คุณสามารถเอาชนะตัวเองได้นะคะ ต่อมา อะไรก็ตามที่คุณคิดแตกต่างจากคนอื่น คุณมีโอกาที่จะได้ทำ แล้วสิ่งที่คุณทำ มันก็เป็นสิ่งที่ถูกต้อง สามารถทำให้คนอื่น เขายอมรับในตัวคุณได้มากกว่าเดิม เหมือนกับว่า คุณสามารถเปลี่ยนค่านิยม หรือเปลี่ยนความคิดของคนรอบข้างคุณได้ ด้วยการกระทำของคุณในตอนนี่

ใบที่ 6 คุณจะมีความสำเร็จในเรื่องเกี่ยวกับคนเนคชั่น อะไรก็ตามที่เกี่ยวข้องในเรื่องกับบุคคล คุณจะสำเร็จได้โดยง่าย เช่น ต้องการที่จะมีเพื่อนเพิ่ม ต้องการจะเข้าสังคมเก่งขึ้น ต้องการที่จะให้มีคนช่วยเหลือ อุปถัมภ์ ก็จะมีคนเข้ามา แต่มักจะเป็นบุคคลที่ต่างเพศกับคุณ พยายามเข้าสังคมบ่อยๆ แล้วจะได้พบเจอกับเขาได้เร็วขึ้น เราจะเข้ากับพวกเขาได้ง่าย โอกาสดี มีมาจากพวกเขาเยอะ และอีกอย่างก็คือคุณจะมีความสำเร็จทางด้านความรักด้วยนะ เช่น คุณมีคนคุย แล้วอยากจะทำเป็นแฟน ก็สามารถคบได้ (ในช่วงสามเดือนข้างหน้า) ถ้าโสดก็มีโอกาสมีคนเข้ามา หรือถ้ามีแฟนแล้ว นั่นหมายความว่า อาจจะไปต่อจนถึงขั้นแต่งงานกันได้

ใบที่ 7 หลักๆ จะเป็นในเรื่องเกี่ยวกับการลงทุน ถ้าเกิดว่าคุณลงทุนใด ๆ ก็ตาม มีโอกาสได้รับผลตอบแทนที่ดี ทั้งการลงทุนในธุรกิจ การลงทุนในตลาดเงินต่างๆ รองลงมาจะเป็นความสำเร็จที่เกี่ยวข้องกับครอบครัว คือถ้าคนในครอบครัว เขาคาดหวังอะไรอยู่ คนในบ้านมีโอกาสำเร็จได้สูงมากคุณก็จะพลอยมีความสุขกับพวกเขาไปด้วย หรือถ้าช่วงนี้คุณต้องการที่จะทำธุรกิจที่เกี่ยวกับครอบครัว/ทำร่วมกับคนในบ้าน มันจะสำเร็จได้แบบก้าวกระโดดเลย รองลงมาจะเป็นในเรื่องเกี่ยวกับความสัมพันธ์กับคนรัก ที่จะหวานกันมากขึ้นได้รับความชัดเจนมากขึ้น คาดหวังอะไรในตัวแฟน หรือคนคุย ก็จะเป็นในรูปแบบๆที่คิด แต่ถ้าโสดอยู่ แม่หมอมองว่ายังเจี๊ยบนะคะ ยังไม่ได้มีความสัมพันธ์ใหม่ๆ เข้ามา

“คิดก่อนทิ้ง แยกก่อนโยน”

แยกให้ถูกต้อง เพื่อออฟฟิศของเรา!



การแยกขยะให้ถูกประเภทเป็นหนึ่งในกิจกรรมเพื่อเสริมสร้างการดูแลรักษาสิ่งแวดล้อมตามนโยบาย ESG ที่บริษัทให้ความสำคัญ ยิ่งไปกว่านั้นยังมีส่วนช่วยลดภาวะก๊าซเรือนกระจก ลดการสร้างมลพิษ และเสริมสุขภาพที่ดีให้กับสิ่งแวดล้อมและสังคม บริษัทจึงได้รณรงค์ปลูกจิตสำนึกและสร้างระบบการจัดการขยะที่ถูกต้องตั้งแต่ต้นทาง เพื่อให้พนักงานทุกคนมีส่วนร่วม และเล็งเห็นความสำคัญในการคัดแยกขยะอย่างเหมาะสม เสริมสร้างสุขภาพที่ดี อีกทั้งยังเป็นประโยชน์ต่อสิ่งแวดล้อมโดยรอบ

HOW TO แยกอย่างไรให้เหมาะสม



ขยะทั่วไป ขยะที่ย่อยสลายได้ยาก
นำกลับมาผลิตใหม่ไม่คุ้มทุนและไม่มีพิษ
เช่น ท่อพลาสติกใส่ขนม ถุงพลาสติก
ปนเปื้อนอาหาร โฟม พอยล์ หลอดกอม
กล่องนม ฯลฯ



ขยะรีไซเคิล ขยะที่สามารถนำกลับมาใช้ประโยชน์ใหม่ได้ เช่น
ขวดพลาสติก ขวดแก้ว กระป๋อง เหล็ก อลูมิเนียม ฯลฯ



ขยะอันตราย ขยะที่มีการปนเปื้อน
สารเคมี เช่น ปากกาเคมี กาว
กระดาษหรือผ้าปนเปื้อนสี น้ำยาล้าง
ห้องน้ำ กระป๋องสี แบตเตอรี่
ถ่านไฟฉาย ฯลฯ



ขยะติดเชื้อ ขยะที่มีการปนเปื้อน
ของเชื้อโรค หรือสารคัดหลั่ง
เช่น หน้ากากอนามัย ผ้าพันแผล
ชุดตรวจโควิด-19(ATK) อุปกรณ์
ทางการแพทย์ เข็มฉีดยา สำลี
ผ้าอนามัย ฯลฯ



ประโยชน์ของการแยกขยะ

ลดปริมาณขยะ

- ลดปริมาณขยะที่เข้าสู่หลุมฝังกลบ: การแยกขยะช่วยลดปริมาณขยะที่ต้องกำจัดโดยการฝังกลบ ซึ่งเป็นวิธีการที่สร้างมลพิษต่อสิ่งแวดล้อม
- เพิ่มประสิทธิภาพการรีไซเคิล: ขยะที่ถูกแยกประเภทอย่างถูกต้องสามารถนำไปรีไซเคิลได้อย่างมีประสิทธิภาพ ช่วยลดการใช้ทรัพยากรธรรมชาติ

ลดการปล่อยก๊าซเรือนกระจก

- ลดการปล่อยก๊าซคาร์บอนไดออกไซด์: การลดปริมาณขยะที่ต้องกำจัดช่วยลดการปล่อยก๊าซเรือนกระจกจากกระบวนการฝังกลบและการเผาขยะ

สร้างความตระหนักรู้และส่งเสริมการมีส่วนร่วม

- สร้างจิตสำนึกด้านสิ่งแวดล้อม: การแยกขยะเป็นกิจกรรมที่ช่วยสร้างจิตสำนึกด้านสิ่งแวดล้อมให้กับพนักงานและชุมชน